

PN
UD

Guatemala



colección estadística departamental

Cifras para el desarrollo humano
TOTONICAPÁN

Contenido

1. Características básicas	3
2. El índice de desarrollo humano	5
3. Pobreza y desigualdad	7
4. Alfabetismo	8
5. Cobertura educativa	9
6. Salud y seguridad	10



Programa de las Naciones Unidas para el Desarrollo
5ª. Av. 5-55 zona 14,
Edificio Europlaza, torre IV, nivel 10
Guatemala, Centroamérica
Teléfono (502) 2384-3100
www.undp.org.gt
www.desarrollohumano.org.gt

Contenidos: Gustavo Arriola Quan y Pamela Escobar.
Diseño y diagramación: Rodolfo Bolaños y Mynor Hernández.
Fotografía de portada: Rodolfo Mendía.
Coordinación editorial: Gabriela Barrios Paiz y Gustavo Arriola Quan.
Guatemala, 2011

ISBN: 978-9929-8097-5-8

Impresión: Serviprensa, S.A.
Guatemala, 2,011
Número de ejemplares: 1,500

La realización de este documento fue posible gracias al apoyo de la Agencia Española para la Cooperación Internacional para el Desarrollo, Aecid; Agencia Noruega para la Cooperación al Desarrollo, Norad; y a la Embajada de Suecia en Guatemala.

El contenido aquí expresado es responsabilidad de sus autores y el mismo no necesariamente refleja las opiniones de las Agencias y Gobierno cooperante.

Se permite la reproducción de este documento, total o parcial, siempre que no se alteren los contenidos ni los créditos de autoría y edición.

Características básicas

El departamento de Tonicapán está ubicado en la Región VI (Suroccidente) del país. Ocupa una superficie aproximada de 1,061 km² y su cabecera departamental, Totonicapán, se ubica aproximadamente a 2,495 metros sobre el nivel del mar.¹ En 2010, a lo largo de sus 8 municipios vivían poco más de 461 mil personas. Se estima que un 56% de sus habitantes vive en áreas rurales.

¹ Gall, Francis. *Diccionario geográfico de Guatemala*. Tipografía Nacional, 1976.

Cuadro 1. Totonicapán: Indicadores básicos

Población total, (miles de habitantes, 2010)	461.8
Densidad poblacional (hab/Km ² , 2010)	435.3
Mujeres (% , 2010)	52.4
Población rural (2006, %)	56%
Población indígena (2006, %)	97%
Total de hogares (miles, 2006)	69.5
Tamaño promedio de los hogares (2006)	5.7
Tasa global de fecundidad (2008)	4.4
Edad mediana (2006, años)	16

Fuente: INE, Proyecciones de población.

Cuadro 2. Totonicapán (2010): Población según edad

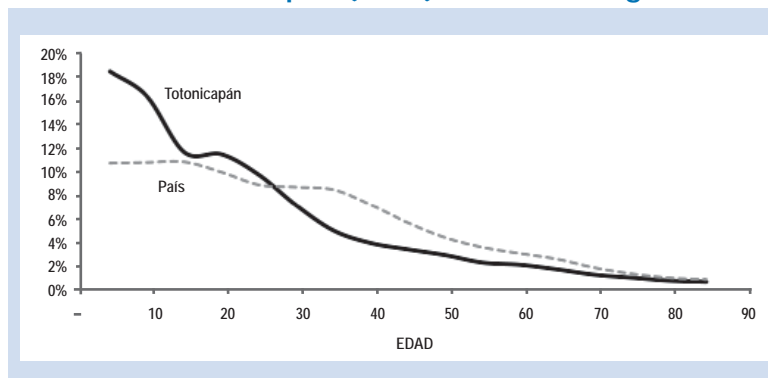
Edad	2010		
	Total	Hombres	Mujeres
Total	461,838	219,692	242,146
0- 4	85,250	43,417	41,832
5- 9	75,460	38,261	37,198
10-14	53,761	26,846	26,915
15-19	52,953	26,199	26,754
20-24	44,926	21,561	23,365
25-29	32,991	14,248	18,743
30-34	23,131	9,083	14,048
35-39	18,227	7,076	11,151
40-44	15,779	6,453	9,326
45-49	13,552	5,736	7,816
50-54	10,634	4,761	5,873
55-59	9,784	4,402	5,382
60-64	7,988	3,624	4,364
65-69	5,910	2,802	3,108
70-74	4,730	2,225	2,505
75-79	3,612	1,593	2,019
80+	3,151	1,404	1,747

Fuente: INE, Proyecciones de población.

Aunque la definición de «ruralidad» es todavía un tema pendiente en el país, se estima que en 2010, tres de cada cinco personas habitan en áreas rurales. Además, según proyecciones de población, el 51% de los habitantes son mujeres.

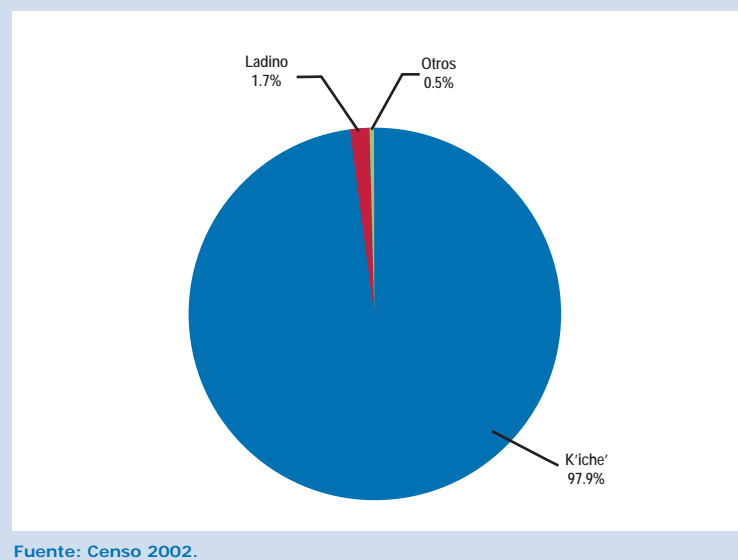
Guatemala es un país cuya población es mayoritariamente joven. La mitad de la población se encuentra bajo la «edad mediana». Según la Encovi 2006, la edad mediana del país era de 19 años. En promedio, los hogares guatemaltecos están conformados por seis personas.

Gráfica 1. Totonicapán (2010): Población según edad



Fuente: INE, Proyecciones de población.

**Gráfica 2. Totonicapán (2002):
Composición étnica de la población**



Según el último censo de población y las más recientes encuestas de hogares, dos de cada cinco guatemaltecos se consideran pertenecientes a una de las comunidades lingüísticas de los pueblos indígenas: Maya, Garífuna y Xinca. La gráfica 2 muestra la composición étnica de la población del departamento. En 2010, el país se dividía en 333 municipios, con su respectiva administración pública local. En el cuadro 3 se presenta la población estimada para 2010 de cada municipio del departamento.

**Cuadro 3. Departamento de Totonicapán (2010):
Población según municipio**

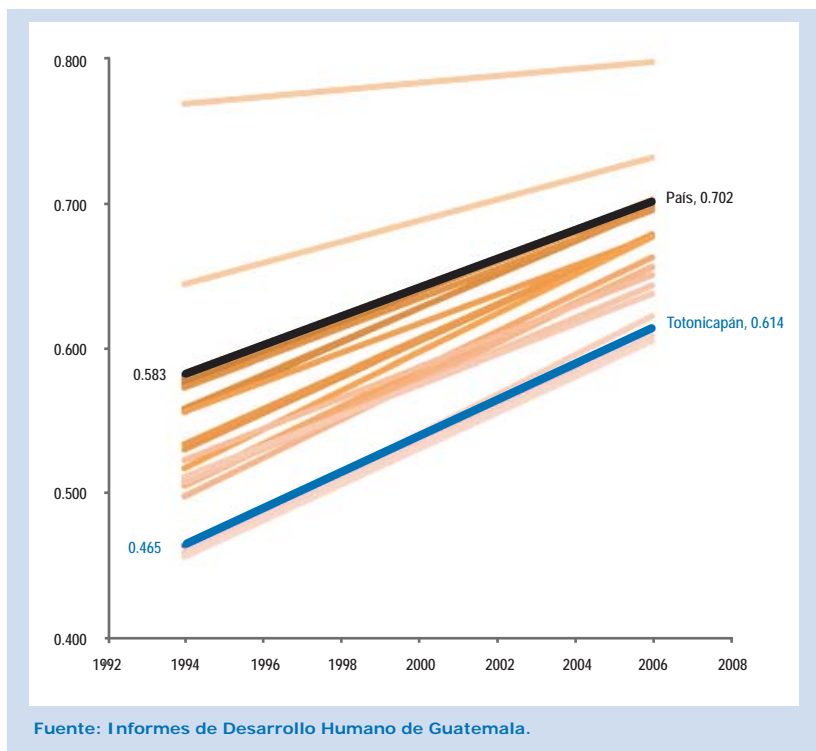
Municipios	Miles de habitantes
Totonicapán	127.2
San Cristóbal Totonicapán	36.7
San Francisco El Alto	61.7
San Andrés Xecul	32.7
Momostenango	120.7
Santa María Chiquimula	46.0
Santa Lucía La Reforma	20.5
San Bartolo Aguas Calientes	16.4
Total	461.8

Fuente: Estimación con base en proyecciones de población del INE.

El índice de desarrollo humano

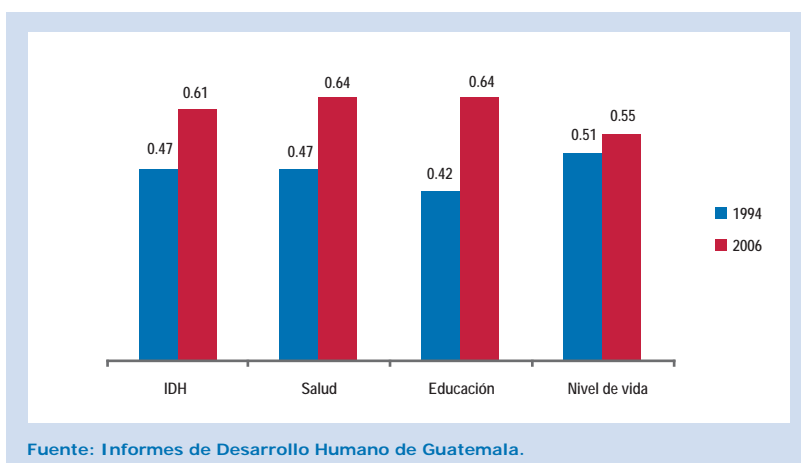
El Índice de Desarrollo Humano (IDH) es un indicador sintético que expresa tres dimensiones básicas del desarrollo humano: salud, educación y nivel de vida. El valor del índice del desarrollo humano puede ser entre 0 y 1, donde 0 indica el más bajo nivel de desarrollo humano, y 1 indica un desarrollo humano alto. En la gráfica 3 se muestra el valor del IDH, de 1994 a 2006 de los 22 departamentos. Se resalta el promedio nacional y el departamental.

Gráfica 3. Evolución del IDH del departamento de Totonicapán y del resto de departamentos



Para calcular el IDH se agregan, estandarizados, distintos indicadores. En el ámbito de salud se incluye la esperanza de vida al nacer, que indica cuál es la edad más probable que alcanzaría una persona que nace en un período determinado, si se mantienen los patrones demográficos de ese momento. En educación se incluyen tanto la tasa de alfabetización de mayores de 15 años como la matrícula combinada de los tres niveles educativos. Y, finalmente, el nivel de vida se aproxima utilizando los ingresos promedio de la población. En la gráfica 4 se muestra, para el departamento, el IDH en 1994 y 2006, desagregado para cada componente.

Gráfica 4. Departamento de Totonicapán (2002): IDH según componentes



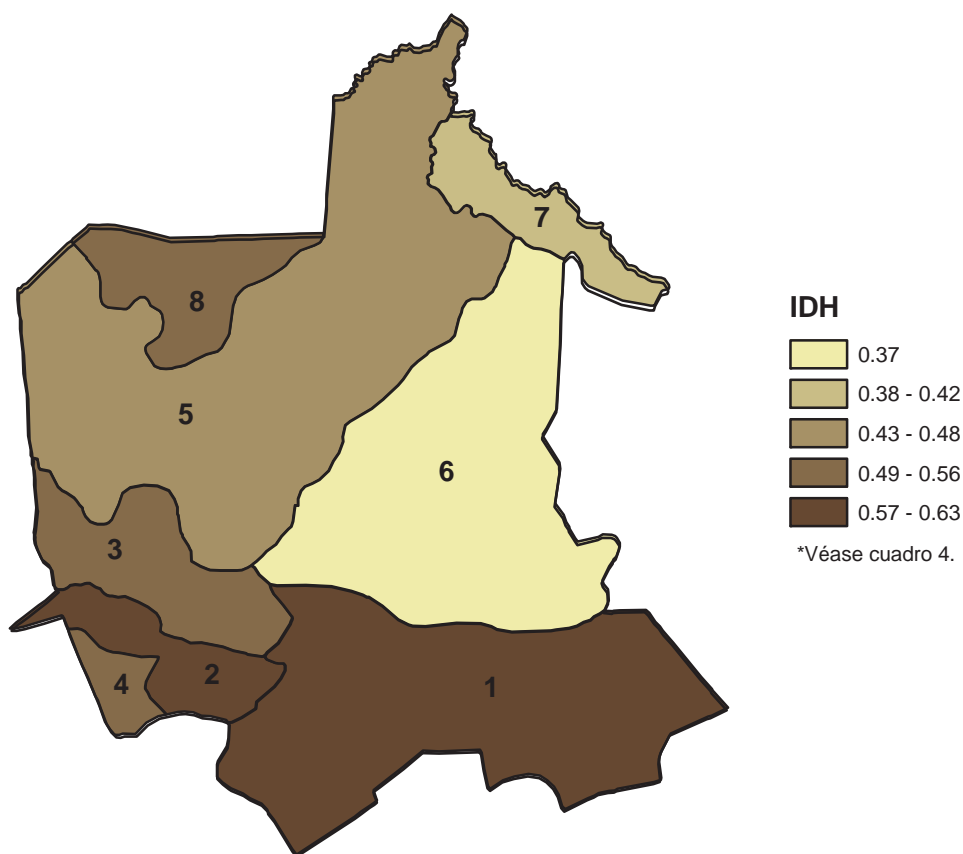
A escala municipal, la información más reciente con la que se cuenta, que permite estimar el IDH, proviene del censo realizado en 2002. En el mapa de la página siguiente y en el cuadro 4 se muestra el IDH de los municipios del departamento.

Cuadro 4. Departamento de Totonicapán (2002): Índice de desarrollo humano por municipio según componente

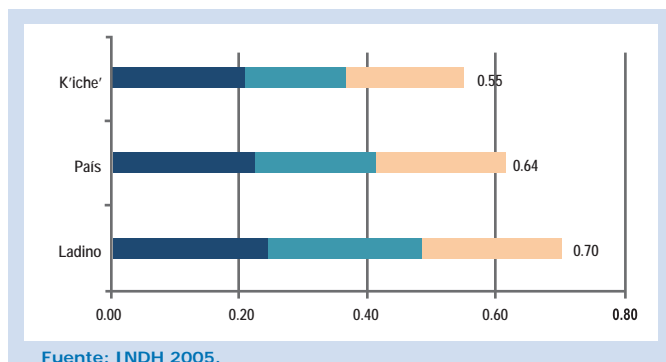
Municipio	IDH	Salud	Educación	Ingresos
1 Totonicapán	0.623	0.683	0.605	0.582
2 San Cristóbal Totonicapán	0.631	0.802	0.534	0.556
3 San Francisco El Alto	0.565	0.665	0.487	0.543
4 San Andrés Xecul	0.533	0.607	0.450	0.543
5 Momostenango	0.485	0.449	0.474	0.533
6 Santa María Chiquimula	0.380	0.309	0.314	0.516
7 Santa Lucía La Reforma	0.427	0.547	0.243	0.492
8 San Bartolo Aguas Calientes	0.566	0.564	0.581	0.552

Fuente: INDH 2005, Guatemala.

Municipios del departamento de Totonicapán según su IDH



Gráfica 5. Departamento de Totonicapán (2002): IDH por etnicidad.



En general, en Guatemala los pueblos indígenas viven en condiciones más precarias que la población ladina o el promedio nacional. En la gráfica 5 se muestra el IDH de las comunidades lingüísticas de los pueblos indígenas con mayor población en el departamento, así como el IDH del país y el de la población ladina (nacional).

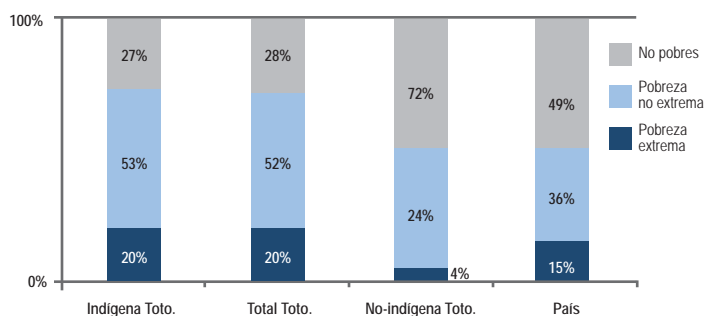
Pobreza y desigualdad

En 2006, año de la última estimación de la pobreza en Guatemala, poco más de la mitad (51%) de la población vivía en condiciones de pobreza y 15% en condiciones de extrema pobreza. La definición de pobreza utilizada se basa en el consumo agregado de los hogares en comparación con el costo de una canasta básica de alimentos para la pobreza extrema, o una canasta de bienes y servicios básicos, para la pobreza en general.

Debido a la exclusión histórica de la que han sido objeto los pueblos indígenas, sus índices de pobreza son más alarmantes. La gráfica 6 muestra la situación de pobreza en el departamento, desagregado según etnicidad. La pobreza es un fenómeno multidimensional que admite diversos enfoques. Si se consideran privaciones específicas en las condiciones de vida de los hogares, se puede establecer la pobreza según cada criterio. En la gráfica 7 se aprecia la pobreza en cinco dimensiones de los hogares.

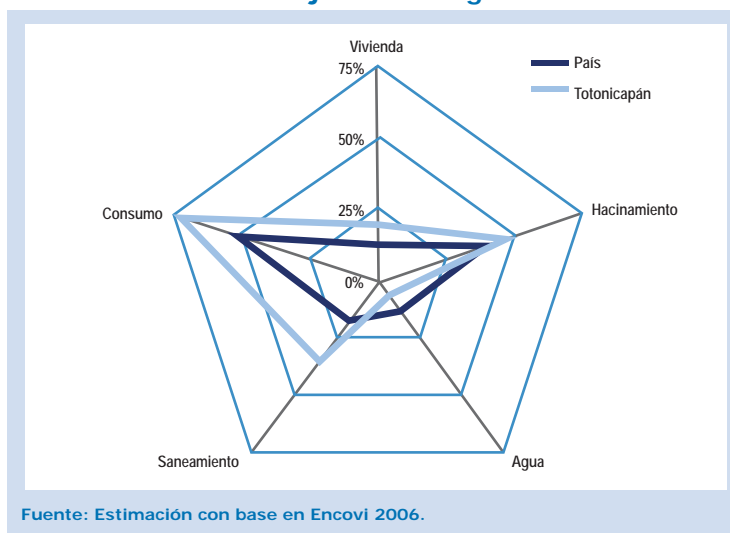
Muy vinculado al concepto de pobreza está el de desigualdad. La región de América Latina es la más desigual en cuanto al bienestar de sus ciudadanos, en comparación con el resto de regiones del mundo. A su vez, Guatemala presenta indicadores de desigualdad más altos que muchos países de la región. La desigualdad, tanto en relación con los ingresos de que disponen los hogares, como en las condiciones de vida, produce una sociedad profundamente estratificada. En la gráfica 8 se muestra la estratificación social del país y la del departamento.

Gráfica 6. Departamento de Totonicapán (2006): Pobreza según etnicidad. Porcentaje de la población.



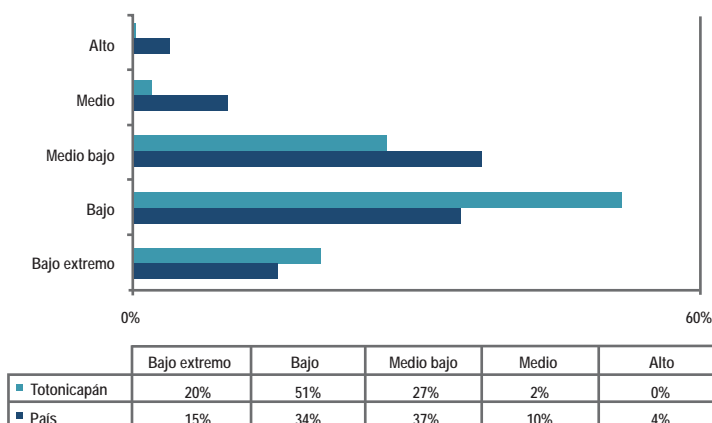
Fuente: Estimación con base en Encovi 2006.

Gráfica 7. Departamento de Totonicapán (2006): Pobreza según distintas dimensiones. Porcentaje de los hogares.



Fuente: Estimación con base en Encovi 2006.

Gráfica 8. Departamento de Totonicapán (2006): Estratificación socioeconómica. Porcentaje de la población.



Fuente: Estimación con base en Encovi 2006.

Alfabetismo

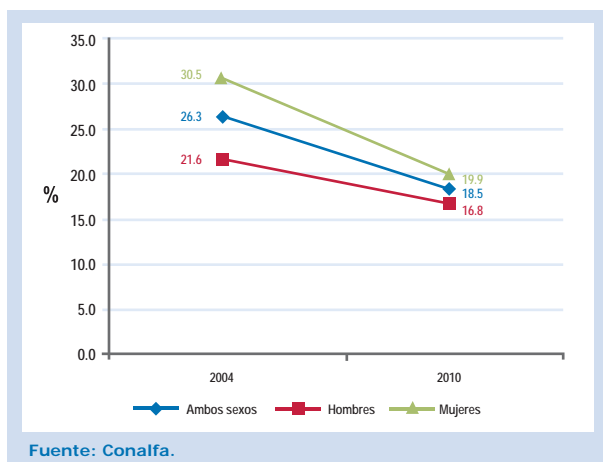
Guatemala comenzó el siglo XXI con casi la tercera parte de su población mayor de 15 años carente de la capacidad de leer y escribir. En la primera década del siglo se realizaron importantes esfuerzos para la reducción del analfabetismo. No obstante, resta un 18% de la población en esa condición, que es más grave en las mujeres y en algunos municipios. Las estimaciones aquí presentadas se basan en proyecciones de población del INE y en cifras de avances en alfabetización de Conalfa.

Cuadro 5. Departamento de Totonicapán (2010): Tasa de alfabetización según municipio

	Ambos sexos	Hombre	Mujer
Total República	81.5	83.2	80.1
Totonicapán	78.2	80.7	76.2
Totonicapán	79.1	84.8	74.6
San Cristóbal Toto.	70.0	73.2	67.5
San Francisco El Alto	81.3	81.2	81.4
San Andrés Xecul	72.6	76.9	69.3
Momostenango	81.3	81.9	80.9
Santa María Chiquimula	72.7	72.5	73.0
Santa Lucía La Reforma	65.8	71.6	61.1
San Bartolo Aguas Calientes	96.3	96.4	96.3

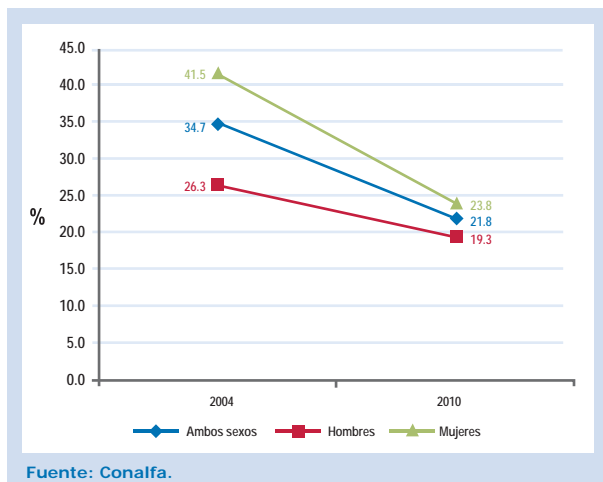
Fuente: Conalfa.

Gráfica 9. Reducción del analfabetismo en la República (2004-2010)



Fuente: Conalfa.

Gráfica 10. Reducción del analfabetismo en el departamento de Totonicapán (2004-2010)

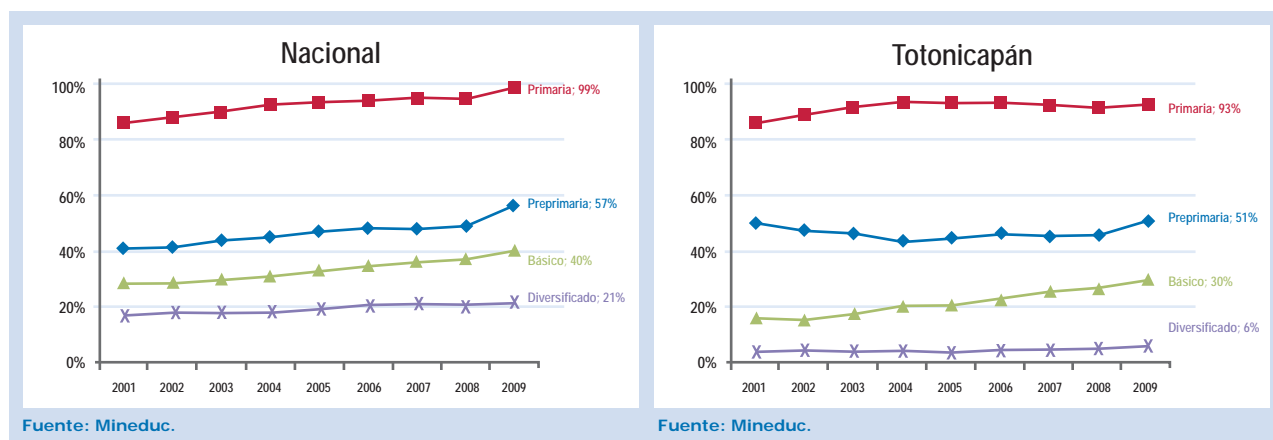


Fuente: Conalfa.

Cobertura educativa

En la década de 2000 hubo una ampliación de la cobertura educativa en distintos niveles. La tasa neta de escolaridad expresa la relación entre la población inscrita en la edad escolar para el nivel dado y la población total proyectada en dicha edad. En el nivel primario, casi se alcanzó, a nivel nacional, una tasa neta de 100%. Tanto en la preprimaria como en niveles más altos, la cobertura es más baja.

Gráfica 11. Tasa neta de escolaridad nacional y del departamento de Totonicapán (2001-2009)



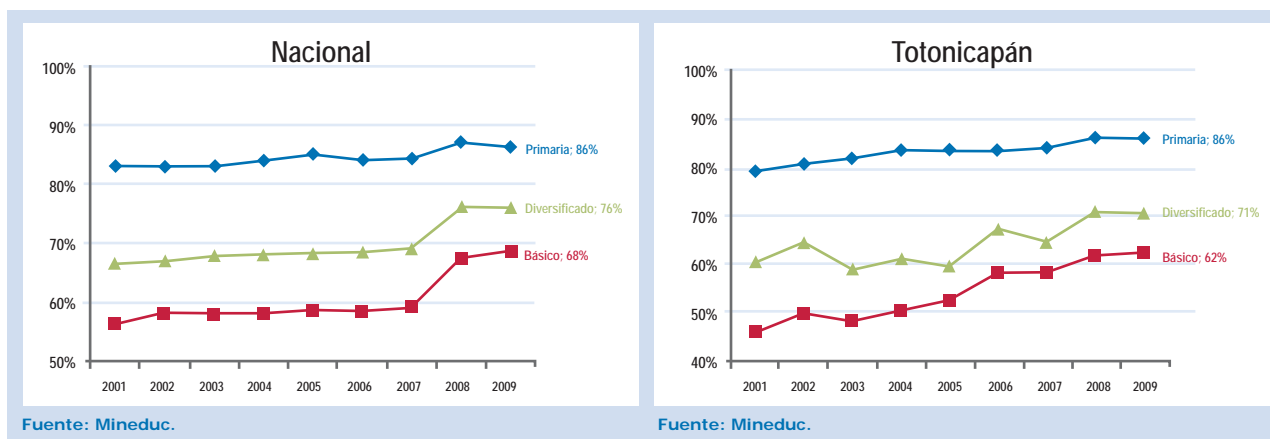
Cuadro 6. Totonicapán (2009): Tasa neta de escolaridad según nivel por municipio

	Preprimaria			Primaria de niños			Ciclo básico			Ciclo diversificado		
	T	H	M	T	H	M	T	H	M	T	H	M
Total	57.1	56.8	57.4	98.7	99.8	97.6	40.2	41.2	39.3	21.2	20.9	21.5
Totonicapán	50.9	51.0	50.8	92.8	93.3	92.3	29.9	31.2	28.6	5.6	5.2	6.1
Totonicapán	45.8	46.1	45.5	83.7	86.2	81.3	49.2	51.2	47.3	16.3	15.3	17.3
San Cristobal Totonicapán	51.3	50.5	52.2	101.5	101.4	101.5	36.8	40.8	32.8	1.7	1.9	1.6
San Francisco el Alto	53.9	52.6	55.3	92.6	91.9	93.4	29.1	31.4	26.7	0.0	0.0	0.0
San Andrés Xecul	47.6	46.3	48.9	95.2	97.1	93.5	19.8	23.2	16.6	0.1	0.1	0.2
Momostenango	50.7	51.1	50.2	96.0	93.7	98.4	22.9	23.3	22.4	3.7	3.1	4.3
Santa María Chiquimula	61.9	64.6	59.1	101.1	104.3	98.0	9.8	10.5	9.1	0.1	0.1	0.1
Santa Lucía La Reforma	58.0	55.6	60.4	99.6	100.7	98.6	5.6	5.4	5.7	0.0	0.0	0.0
San Bartolo Aguas Calientes	47.1	49.9	44.3	83.7	84.2	83.1	25.3	20.5	29.9	0.4	0.2	0.5

Fuente: Mineduc.

La cobertura educativa es condición necesaria pero no suficiente. La capacidad de retención del sistema educativo y la aprobación de los alumnos inscritos permiten una aproximación a la eficiencia. La tasa de promoción indica la proporción de alumnos que aprueban el grado con relación a los que lo terminan. A nivel nacional, en 2009, el 86% de los alumnos que concluyeron algún grado de primaria logró aprobar. Esta tasa es mucho más baja tanto en el ciclo básico como en el diversificado.

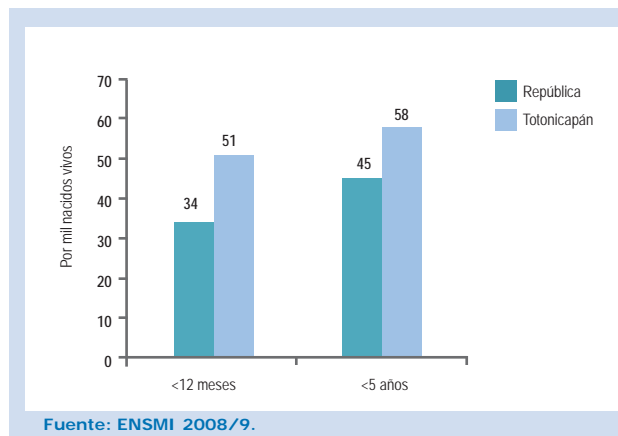
Gráfica 12. Tasa de promoción educativa nacional y en el departamento de Totonicapán



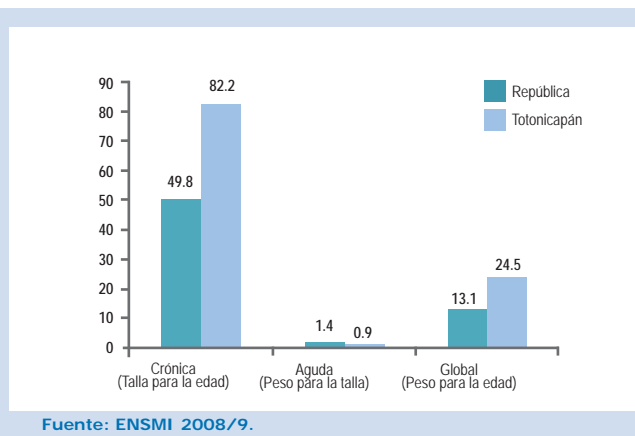
Salud y seguridad

Otra de las dimensiones básicas del desarrollo humano es la salud. Dos indicadores en el ámbito de salud que reflejan el estado del desarrollo humano en una sociedad son la mortalidad infantil y la desnutrición en la niñez. En Guatemala, a principios del siglo XXI, por cada mil niños que nacen, 34 mueren antes de cumplir un año y 45 antes de llegar a los cinco. Además, casi la mitad de los niños sufre de desnutrición crónica.

Gráfica 13. Tasas de mortalidad infantil según edad

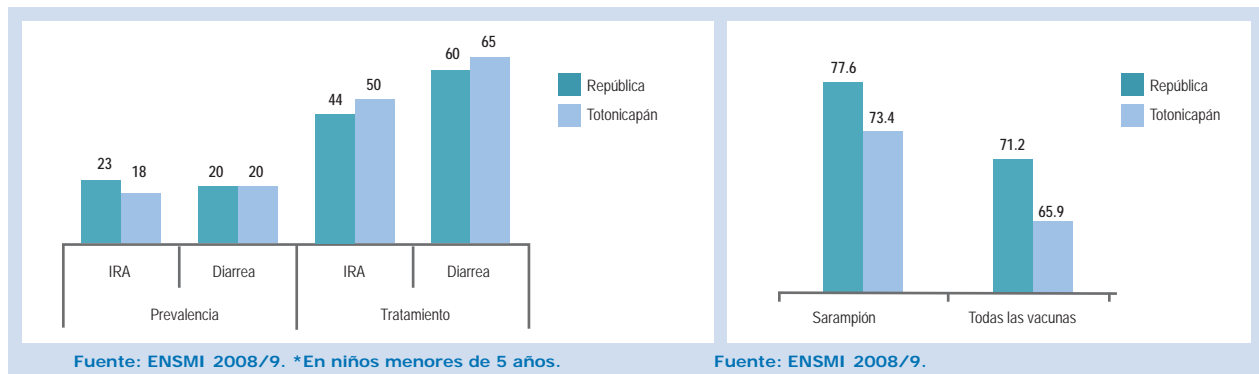


Gráfica 14. Tasa de desnutrición infantil (%)

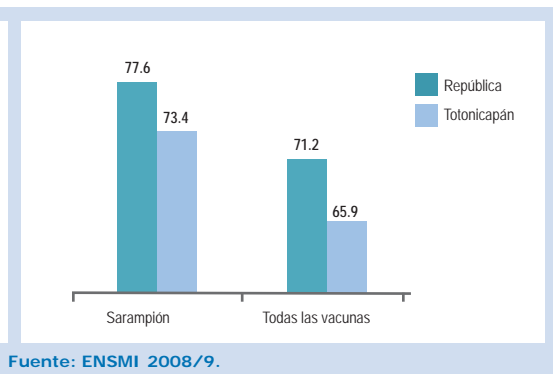


Las altas tasas de mortalidad infantil están asociadas principalmente a enfermedades respiratorias y a síntomas de diarrea. Más de la quinta parte de los niños menores de cinco años del país han presentado síntomas, pero solo el 44% de los casos de una infección respiratoria aguda recibe tratamiento, mientras que menos de dos terceras partes de los casos de diarrea son atendidos. También es importante la cobertura de vacunación en niños para la prevención de la mortalidad y morbilidad. Casi una cuarta parte de los niños menores de dos años en el país tienen pendiente una o más vacunas.

Gráfica 15. Prevalencia de infecciones respiratorias agudas y diarrea, y casos que reciben tratamiento (%)*

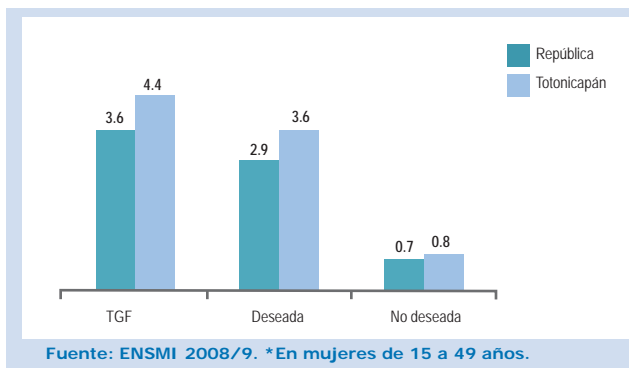


Gráfica 16. Niños de 12 a 23 meses que han recibido vacunas (%)

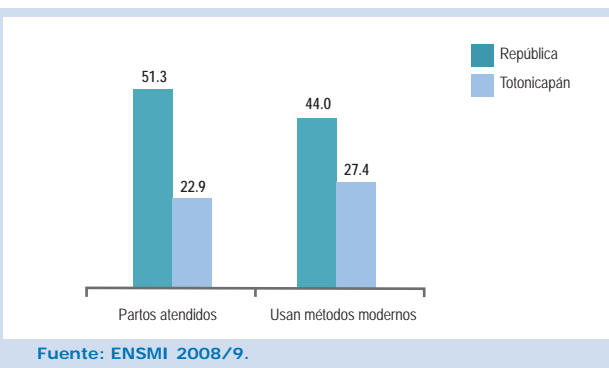


Los riesgos para la salud comienzan desde el embarazo. Guatemala tiene una de las tasas de fecundidad más altas de la región. Si se toma en cuenta que una cuarta parte de esa fecundidad es no deseada, se hace evidente el desafío que representa el hecho que menos de la mitad de las mujeres en unión utilicen algún método moderno de planificación familiar. La salud de las mujeres se complica con el hecho de que solo la mitad de las mujeres guatemaltecas tiene sus partos asistidos por personal médico.

Gráfica 17. Tasa Global de Fecundidad y fecundidad deseada (Número de hijos promedio) *

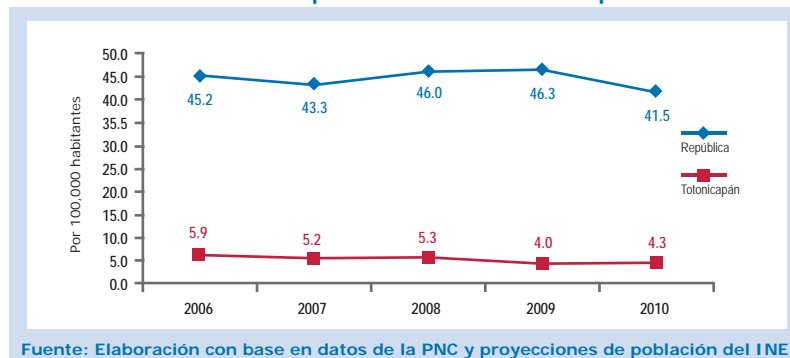


Gráfica 18. Partos atendidos por personal médico. Mujeres en unión que usan métodos modernos de planificación familiar (%)



Finalmente, la más grave limitación al desarrollo humano es la privación de la vida misma. Guatemala se ha convertido en uno de los países más violentos de la región con una tasa de homicidios mayor a 40 por cien mil habitantes.

Gráfica 19. Tasa de homicidios del país y del departamento de Totonicapán





ISBN: 978-9929-8097-5-8



El desarrollo humano tiene como propósito ampliar las libertades reales de las personas para que sean y hagan lo que valoran y tienen razón para valorar. Se centra en las personas y las empodera para que participen activamente en un proceso de desarrollo planetario sostenible y equitativo. Se enfoca en libertades esenciales como vivir una vida prolongada y saludable, adquirir conocimientos, disfrutar de un estándar de vida digno y edificar el propio destino (*Informe nacional de desarrollo humano 2009/2010*, PNUD 2010: 45)

En Guatemala, entre 1998 y 2010, se han publicado nueve informes nacionales de desarrollo humano (INDH), los cuales han abordado temas cruciales para el país: la situación del desarrollo humano en la época de la firma de los *Acuerdos de paz* (1998); el desarrollo rural (1999); la dinámica de las exclusiones e inclusiones (2000); el *Pacto fiscal* y el financiamiento para el desarrollo humano (2001); las mujeres y la salud (2002); una agenda para el desarrollo humano (2003); la diversidad étnico-cultural y la ciudadanía en un Estado plural (2005); la relación entre economía y desarrollo humano (2007/2008) y más recientemente, el papel que el Estado guatemalteco ha desempeñado en la promoción del desarrollo humano (2009/2010). Cada INDH ha sido acompañado de un anexo estadístico con datos e indicadores económicos y sociales.

La necesidad de acercar los indicadores económicos y sociales a las personas e instituciones que formulan e implementan políticas, programas

y proyectos en los ámbitos departamentales y municipales y a la ciudadanía que realiza auditoría social y participa activamente en el desarrollo local y regional motivó la publicación de **Cifras para el desarrollo humano**. Ésta es una colección de veintidós fascículos departamentales diseñada como herramienta al servicio de la planificación, el monitoreo y la evaluación del avance del desarrollo humano en el país. Cada fascículo incluye información sobre características básicas del departamento, la evolución del índice de desarrollo humano según sus componentes (salud, educación, nivel de vida), pobreza y desigualdad, alfabetismo, cobertura educativa, salud y seguridad. La información se presenta por medio de tablas, gráficas, mapas y textos breves. Se incluyen comparaciones de indicadores nacionales y departamentales y desagregaciones de datos por municipio.

La colección está disponible en formato impreso y digital (www.desarrollohumano.org.gt). Su uso está orientado a las municipalidades; a los actores de los niveles comunitario, municipal y departamental del Sistema de Consejos de Desarrollo Rural y Urbano; a funcionarios y técnicos departamentales del Estado; a las organizaciones sociales; a los centros de investigación; a los estudiantes y docentes de los niveles educativos medio y superior; a los comunicadores sociales locales y departamentales; y a la ciudadanía interesada.



Visita www.desarrollohumano.org.gt y descarga todos los fascículos departamentales.

facebook.com/desarrollohumanogt



Donantes:

